

L'Observatoire Grand Montréal : un outil pour décrire, comparer et mieux comprendre le Grand Montréal

Par M. Stéphane Pineault, coordonnateur et M. Philippe Rivet, analyste en statistiques métropolitaines, service des politiques et interventions de développement, CMM

Avec ses 3,6 millions d'habitants, le Grand Montréal est un espace complexe dans lequel s'articulent différents enjeux métropolitains, notamment dans le domaine de l'aménagement du territoire, du développement économique, du transport, de l'environnement et de l'habitation. Afin de bien planifier leurs interventions, les élus et l'ensemble des intervenants impliqués dans le développement de la région doivent pouvoir s'appuyer sur des données territoriales valides, actuelles et facilement accessibles. De la même façon, les journalistes, mais également les professeurs-chercheurs et les étudiants intéressés aux enjeux qui touchent la région, sont tous confrontés à la recherche de données municipales et métropolitaines. Toutefois, la recherche de données sur la région s'avère une tâche ardue et exige souvent un travail de traitement avant d'obtenir l'information à l'échelle des municipalités, des grands secteurs géographiques ou de l'ensemble du Grand Montréal.

En tant qu'organisme de planification, de coordination et de financement, la Communauté métropolitaine de Montréal a décidé de pallier ce problème en dotant la région d'un outil interactif qui permet d'obtenir un grand nombre de données et d'information sur la région métropolitaine. Cet outil, appelé *l'Observatoire Grand Montréal*, qui est le fruit d'un travail amorcé en 2007, a été mis en ligne en novembre 2008 dans le cadre du colloque « Vers 2025 : Bilan et perspectives de la Communauté métropolitaine de Montréal ».

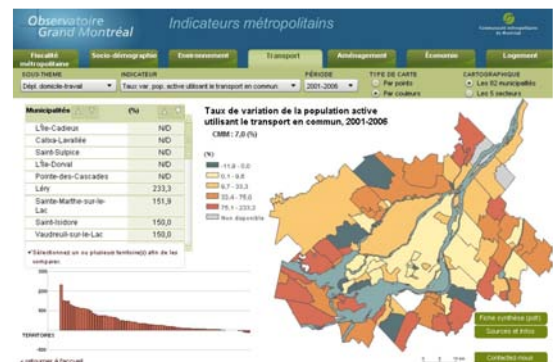
Des objectifs réalistes

Afin que l'Observatoire devienne un projet viable dont le contenu puisse être régulièrement mis à jour, la Communauté a choisi de concentrer ses efforts sur la diffusion de données et d'analyses en lien avec ses domaines de compétence, soit, l'aménagement du territoire, le développement économique, le logement social, le transport en commun et l'environnement, tout en intégrant des données de référence sur la sociodémographie. Le développement de l'Observatoire s'est fait avec la préoccupation d'offrir un outil facilement accessible par Internet, avec une interface graphique simple et conviviale. Il était également important que l'information puisse être présentée à la fois sous forme de cartes, de graphiques et de tableaux interactifs afin de faciliter la compréhension des données, que l'on puisse retrouver des outils de comparaison, retrouver des outils descriptifs et analytiques permettant d'appuyer la présentation de données, et que l'information puisse être téléchargée sous forme de fiche.

Un observatoire et ses six modules

Afin de répondre aux besoins énoncés, *l'Observatoire Grand Montréal* a été développé en six grands modules : les indicateurs métropolitains, le positionnement nord-américain, les tableaux de bord, les périodiques, la veille et la section des réseaux et partenaires.

La section des *indicateurs métropolitains* permet de comparer et de suivre l'évolution des cinq secteurs et des 82 municipalités du Grand Montréal à l'aide d'une centaine d'indicateurs en lien avec la sociodémographie, l'aménagement, l'économie, l'environnement, la fiscalité, le logement et le transport. Les données sont présentées sous forme de cartes dynamiques, de tableaux et d'histogrammes et des fiches synthèses peuvent être téléchargées. La source et des notes méthodologiques sont également disponibles pour chacun des indicateurs.



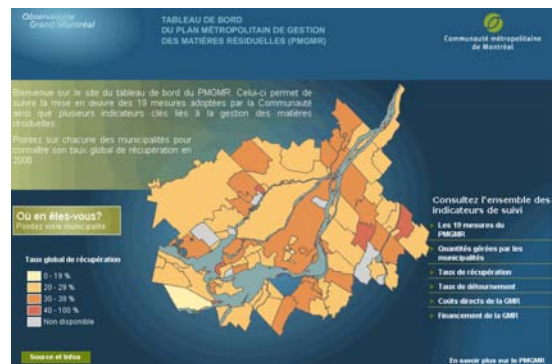
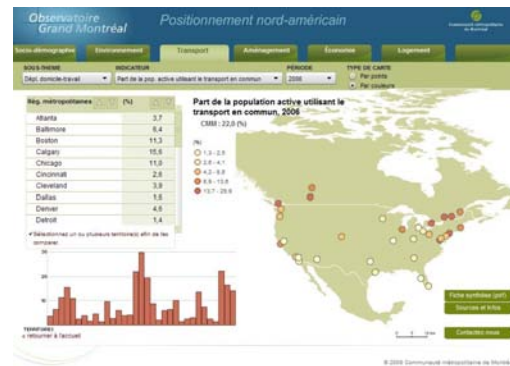
Le module du *positionnement nord-américain* est similaire à celui des *indicateurs métropolitains* mais permet de comparer le Grand Montréal aux 32 autres grandes régions métropolitaines du Canada et des États-Unis. Il s'agit de régions étant confrontées à des défis similaires à ceux du Grand Montréal tant en matière de démographie, d'économie, de transport en commun ou de logement par exemple.

Les 32 régions sélectionnées sont les 26 régions métropolitaines étasuniennes de deux millions et plus d'habitants ainsi que les six autres principales régions métropolitaines canadiennes, soit celles de Toronto, de Vancouver, de Ottawa-Gatineau, de Calgary, de Edmonton et de Québec.

Les *tableaux de bord* de l'Observatoire permettent de suivre la mise en œuvre des outils de planification de la Communauté tout en présentant un ensemble d'indicateurs spécialisés. L'Observatoire regroupe présentement le tableau de bord du *Plan métropolitain de gestion des matières résiduelles* et le prochain à être mis en ligne est celui qui permettra de faire le suivi du *Plan d'action métropolitain pour le logement social et abordable, 2009-2013*.

La section des *périodiques* regroupe deux bulletins, *L'économie Métropolitaine* et le *Perspective Grand Montréal*, offrant un éclairage statistique sur différentes problématiques métropolitaines. *L'économie métropolitaine* présente de façon concise, à chaque trimestre, la situation économique de la région alors que le *Perspective Grand Montréal* est un bulletin bimestriel qui propose des analyses thématiques succinctes sur la sociodémographie et sur différents sujets touchant les compétences de la CMM.

La section de *veille* présente différentes fiches d'analyse de nature qualitative permettant d'assurer un suivi des derniers développements dans les domaines touchant les compétences de la Communauté. La première veille intégrée à l'Observatoire traite de la gestion des matières résiduelles et d'autres veilles sont actuellement en développement.



La section *réseaux et partenaires* présente de l'information sur les partenariats de la Communauté ainsi qu'une cartographie des principales régions et agences de grappes mondiales dans le domaine des technologies de l'information et de la communication (TIC), de l'aérospatiale, des sciences de la vie et du cinéma et de la télévision.



Conclusion

L'*Observatoire Grand Montréal*, en regroupant un grand nombre de données provenant de différentes sources, offre un espace de diffusion d'information unique sur la région et ses 82 municipalités. Les différents modules que l'on y retrouve pourront aider à la prise de décision, faciliteront le travail des professionnels et des étudiants nécessitant des données sur la région et permettra à tous les citoyens de la région de mieux connaître leur municipalité et leur région. La Communauté verra maintenant à garder les données à jour, à raffiner et à diversifier les indicateurs et à développer de nouveaux modules qui permettront à l'Observatoire de rester un outil de référence afin de mieux connaître la région du Grand Montréal.